

Őszülő falevél kendő

Tervezte és kivitelezte: Benke Erika (www.ercsu27.blogspot.com)

<https://fonalam.hu/> webáruházunk számára

Fonal, kötőtű: Flotte Socke Kolibri, Prym/Lana-Tex (fonalam.hu)

Nehézségi fokozat: kezdő

Méret: kb. 180x85 cm

Kötéspróba: nem szükséges

Hozzávalók:

- 1 gombolyag Flotte Socke Kolibri Őszű falevél (420 m/100 g; 75% gyapjú, 25% polyamid)

<https://fonalam.hu/flotte-socke-kolibri-517>

- 3,5-es, 80 cm-es damil hosszúságú körkötőtű

<https://fonalam.hu/koto-horgolotuk-90/kototuk-92>

- 1 elütő színű fonalszál a kezdéshez
- 4-es horgolótű

<https://fonalam.hu/koto-horgolotuk-90/horgolotuk-95>

Minták:

- csipkeminta a rajz szerint
- harisnyakötés: a színén sima, a visszáján fordított
- lustakötés: a színén és a visszáján is sima



Őszülő falevél© Lana-Tex Kézimunka és Gyöngybolt valamint Cinke-major Kft. Minden jog fenntartva.

A leírás személyes használatra készült, másolása, terjesztése a szerző beleegyezése nélkül tilos.

A leírás alapján készült termékek árusítása a szerzővel történt megállapodás hiányában tilos.

A kendő kezdése:

Az elűtő színű fonalból horgoljunk 10-12 láncszemet. Fogjuk a színátmenetes munkafonalat, amiből a kendőnk készül, és a láncszemek alsó felébe szedjük fel 3 szemet a kötőtűre.

Kössünk 7 sort lustakötéssel úgy, hogy az első szemet leemeljük. Az utolsó sor lekötése után fordítsuk el 90 fokkal a kötésünket, és a szélszemekből szedjük fel 3 szemet.

Óvatosan bontsuk le a horgolt láncszemeket, és a felszabaduló 3 szemet szedjük fel a bal tűre, majd simán kössük le.

A két szélén elhelyezkedő 3-3 szem lesz a kendő szegélye, amit a színén és a visszáján is végig lusta kötéssel kötünk. A sorok legelső szemét csak simán leemeljük.

A kötést harisnyakötéssel és a mintaegység alapján folytatjuk, a jelmagyarázat alapján.

A kendő kötése:

- A háromszög forma kialakításához minden színe sorban 4 szemet szaporítunk: 1-1 szemet a kendő két oldalán, és 1-1 szemet a középső szem előtt és után. **Ezek alapján minden sor szerkezete a következő: 3 szélszem, 1 ráhajtás, kötés a középső szemig, 1 ráhajtás, középső szem, 1 ráhajtás, kötés a szélszemekig, 1 ráhajtás, 3 szélszem.**

- Harisnyakötéssel kötünk, a szélszemek kivételével (a szélszemeket végig lustakötéssel kötjük). Addig folytatjuk a kötést (szaporítjuk a kendőt), amíg összesen 203 szem lesz a tűn. (3 szélszem + 98 szem + középszem + 98 szem + 3 szélszem).

- Lekötjük az I. mintarajz minden sorát 1x. A mintarajzon a kendő első fele látható, nem tartalmazza a szegélyszemeket és a középső szemet. A kendő másik felét tükrözve kötjük.

Befejezés:

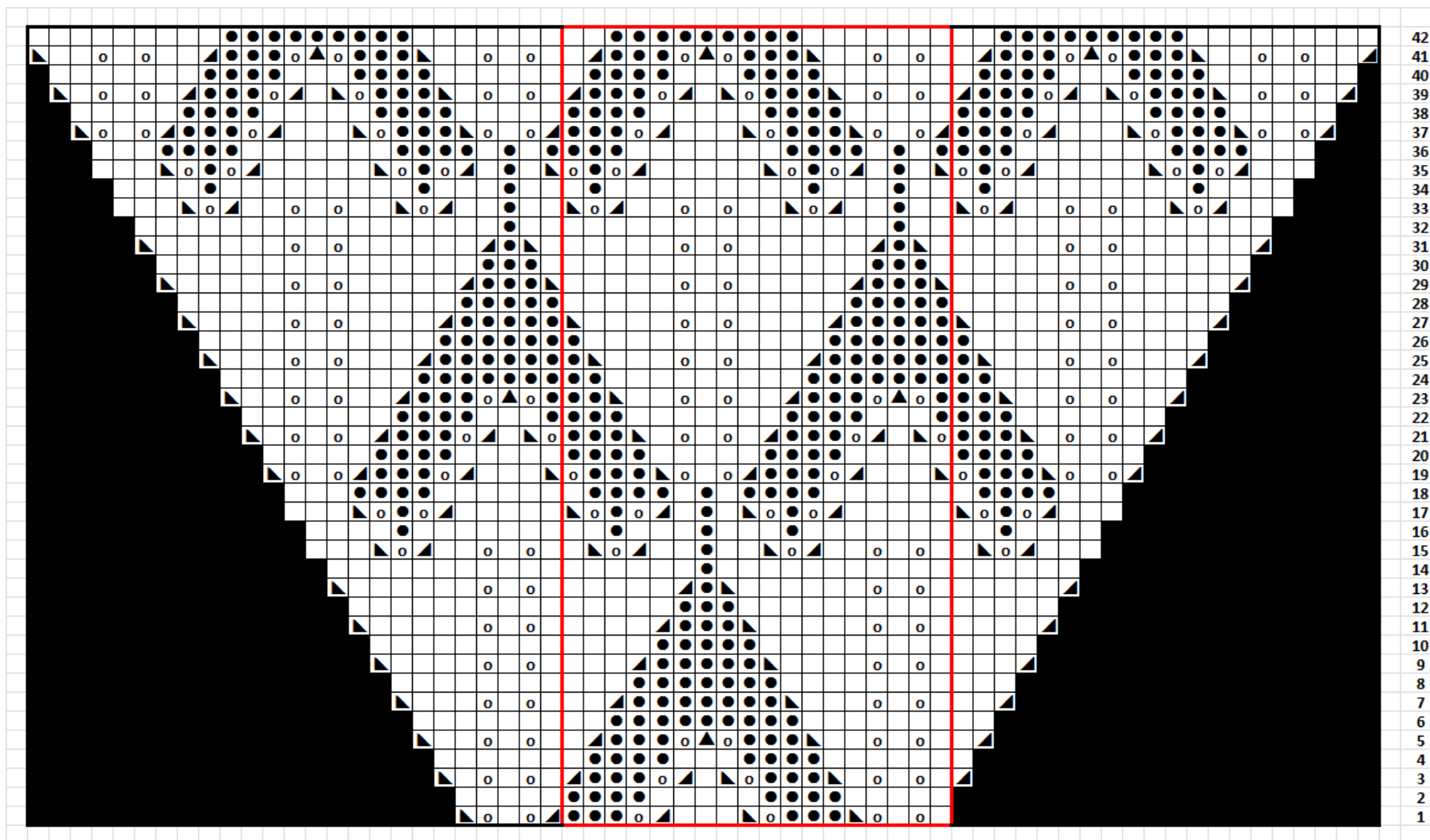
A szemeket rugalmas leláncolással leláncoljuk, blokkoljuk. Száradás után a kilógó szálakat eldolgozzuk.

Őszülő falevél© Lana-Tex Kézimunka és Gyöngybolt valamint Cinke-major Kft. Minden jog fenntartva.

A leírás személyes használatra készült, másolása, terjesztése a szerző beleegyezése nélkül tilos.

A leírás alapján készült termékek árusítása a szerzővel történt megállapodás hiányában tilos.

I. mintaegység



Őszülő falevél© Lana-Tex Kézimunka és Gyöngybolt valamint Cinke-major Kft. Minden jog fenntartva.

A leírás személyes használatra készült, másolása, terjesztése a szerző beleegyezése nélkül tilos.

A leírás alapján készült termékek árusítása a szerzővel történt megállapodás hiányában tilos.

Jelmagyarázat:

<input type="checkbox"/>	a színén sima, a visszáján fordított
▴	balra dőlő fogyasztás
▾	jobbra dőlő fogyasztás
▲	hármás fogyasztás: leemel, leemel, leköt, áthúz
o	ráhajtás
●	a színén fordított, a visszáján sima
<input style="border: 2px solid red;" type="checkbox"/>	mintaismétlés

Őszülő falevél© Lana-Tex Kézimunka és Gyöngybolt valamint Cinke-major Kft. Minden jog fenntartva.

A leírás személyes használatra készült, másolása, terjesztése a szerző beleegyezése nélkül tilos.

A leírás alapján készült termékek árusítása a szerzővel történt megállapodás hiányában tilos.