

Swirling Gauntlets

Tervezte: Susanna IC [on Ravelry](#) and at [ArtQualia.com](#)

Fordította: Benke Erika



Ez az ujjatlan kesztyű nagyon egyszerűen és gyorsan megköthető, és kiváló azok számára is, akik most ismerkednek a csavart minták kötésével.

A csavarások ijesztőnek tűnhetnek, de egyformák, így maga a kötés nagyon egyszerű. A csavarásokat ellentétes irányba kötve a minta tükröződik a jobb és bal kézen, ezért a mintaleírás is különböző.

A hagyományos körben kötött technika mellett a kesztyű köthető síkban is, a mintaleírás tartalmazza az összevarráshoz szükséges szemeket is. Ezek a szemek világosan jelölve vannak, és körben kötés esetén nem kötjük le őket. A patent minta nagyon rugalmas, és ezáltal a méret megfelelő a legtöbb női kézre, de könnyen át is méretezhető néhány szem hozzáadásával a patentkötéssel készült részen.

Méret: egy méret

Fonal: bármilyen DK vastagságú fonal, összesen kb. 135 m

Kötéspróba: 22 szemx30 sor = 10x10 cm sima kötéssel

Tű: 3,75 mm zoknikötőtű vagy körkötőtű a két tűs vagy magic loop technikához, vagy egyenes tű, ha síkban kötünk

Kiegészítők:

- kötésjelelők (nem szükséges),
- segédtű a csavaráshoz,
- gyapjúvarrotű.



A kesztyű kötése:

Körkötéshez szedjük fel 52 szemet (síkban kötéshez 54 szemet), ha zoknikötőtűt használunk, osszuk el egyenletesen a szemeket a tűkön, kötésjelölővel jelöljük meg a kezdő szemet, majd 2 sima, 2 fordított patentmintával kössünk kb. 4 cm-t. A következő körben (síkban kötve a következő sorban a színén) kezdjük el kötni a csavart mintát. A hüvelykujj nyílását óvatosan alakítsuk ki, hogy ne legyen túl szűk. A mintarajz sorainak lekötése után folytassuk a kötést 2 sima, 2 fordított patentmintával, kb. 3 cm-t kössünk. Lazán láncoljuk le a szemeket, hogy rugalmas és kényelmes legyen használatkor. A fentiek alapján kössük meg a másik kesztyűt is, ügyeljünk, hogy megfelelő mintarajzot használjunk (bal és jobb kezes mintarajz).

Jelmagyarázat:

left gauntlet: bal kesztyű

right gauntlet: jobb kesztyű

6-st RPC sl 4 sts to cn, hold to back, k2, then p2, k2 from cn: 6 szem csavarása jobbra; tegyük a segéd tűre 4 szemet; tegyük a kötés mögé; 2 sima; majd 2 fordított, 2 sima a segéd tűről

6-st LPC sl 2 sts to cn, hold to front, k2, p2, then k2 from cn: : 6 szem csavarása balra; tegyük a segéd tűre 2 szemet; tegyük a kötés elé; 2 sima, 2 fordított; majd 2 sima a segéd tűről

k on RS; p on WS: a színén sima, a visszáján fordított

p on RS; k on WS: a színén sima, a visszáján fordított

cast off: leláncolás

cast on: szem felszedése

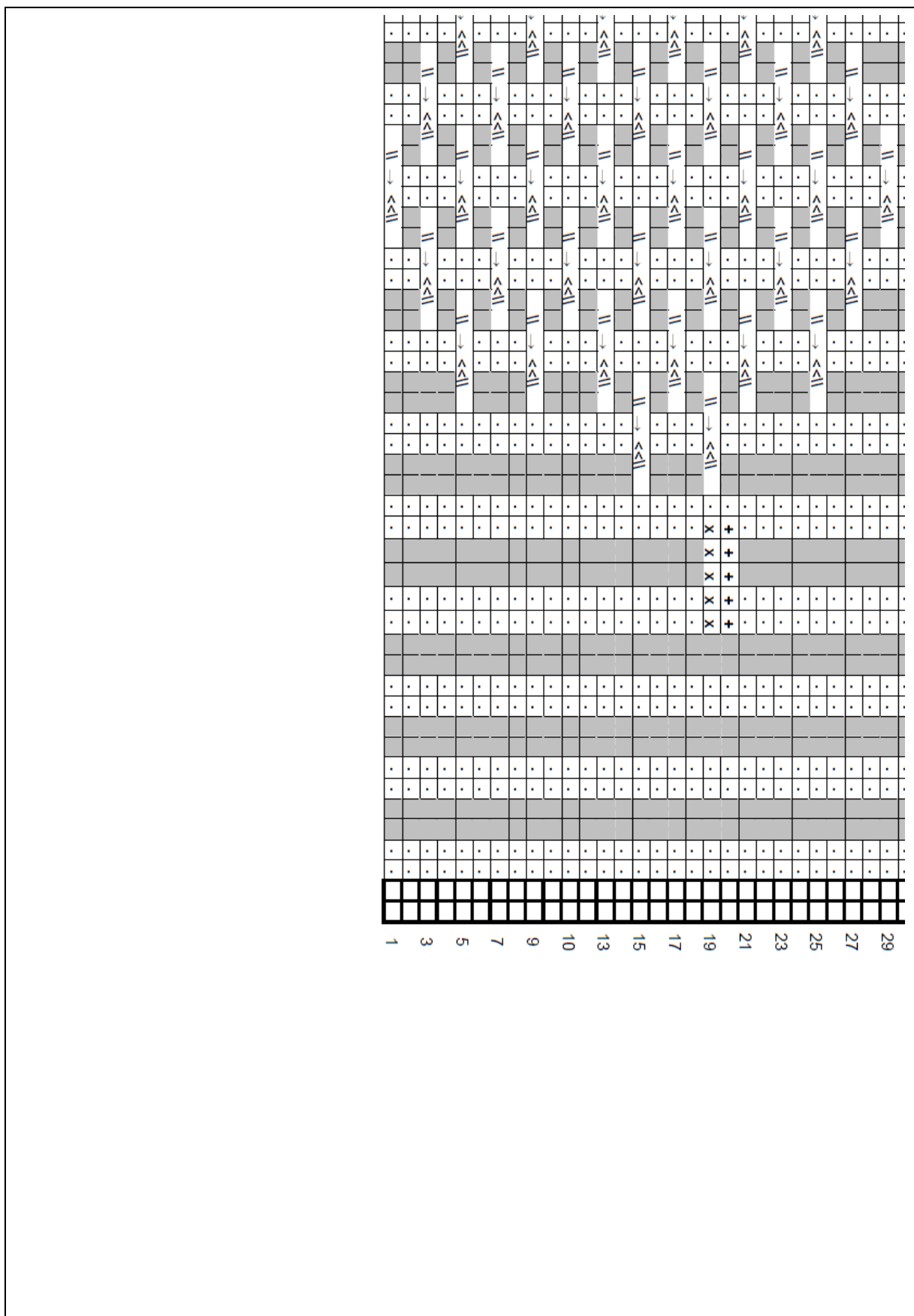
sts required only for flat knitting : csak a síkban kötéshez szükséges plusz szemek



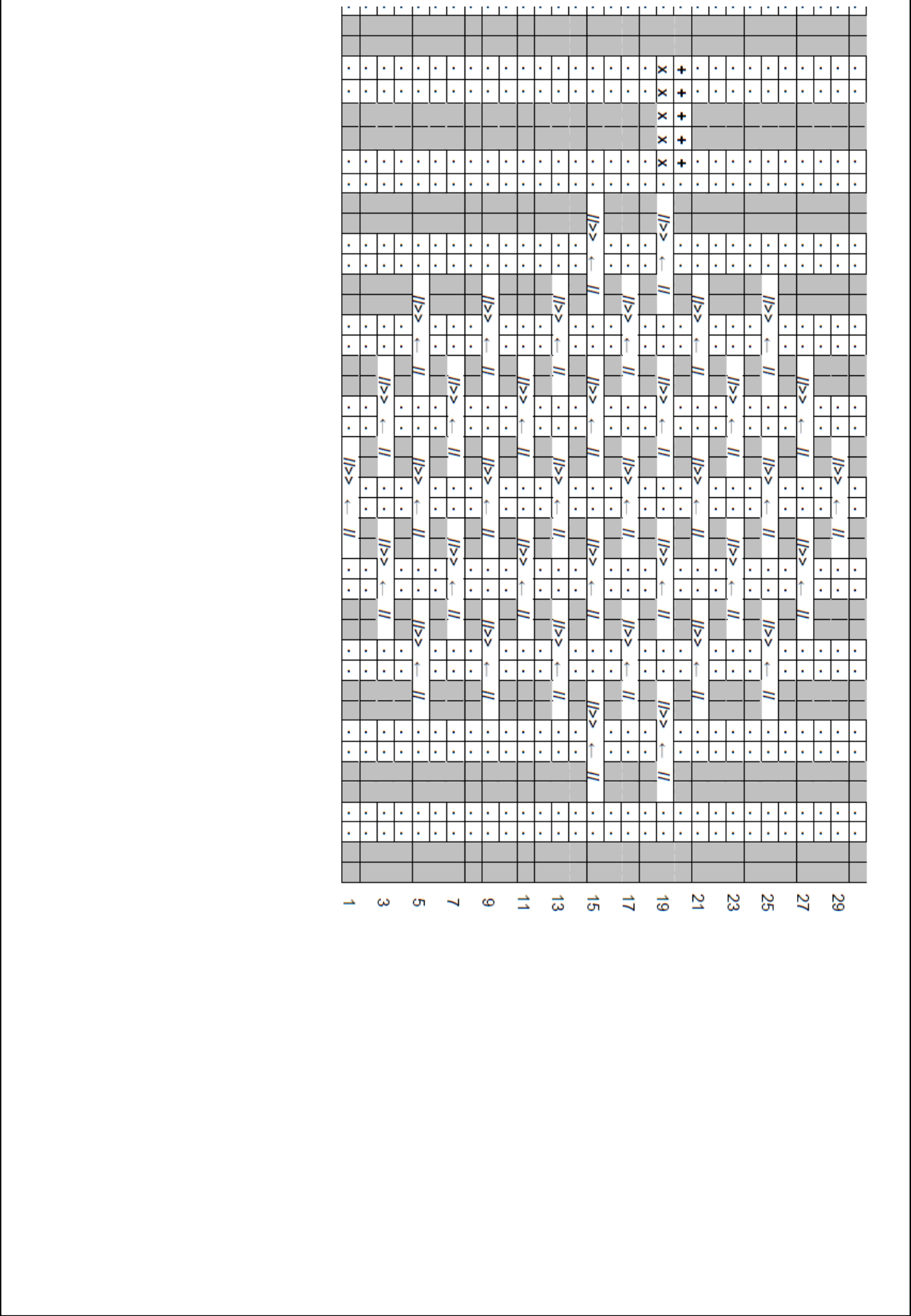
Befejezés:

A síkban kötött kesztyűket matracöltéssel varrjuk össze a kesztyűt, ügyelve a 2x2-es patentminta illeszkedésére. Dolgozzuk el a kilógó szálakat.

Mintarajz a bal kesztyűhöz:



Mintarajz a jobb kesztyűhöz:



29
27
25
23
21
19
17
15
13
11
9
7
5
3
1