

Trenza Mitts

Tervezte: Susanna IC [on Ravelry](#) and at [ArtQualia.com](#)

Fordította: Benke Erika



Ez a kesztyű közepes bonyolultságú csavart mintával készül, ezért némi korábbi tapasztalat megkönnyíti az elkészítését. Az utasítás szerint szemben kötve a csavarásokat a két kesztyű egymás tükörképe, így mindegyik kézre külön mintarajz készült. A hagyományos körben kötésen kívül a kesztyű síkban is köthető, a mintarajzok tartalmazzák az összevarráshoz szükséges szemeket. Ezek a szemek világosan jelölve vannak, és körben kötés esetén nem kötjük le őket. A patent minta nagyon rugalmas, és ezáltal a méret megfelelő a legtöbb női kézre, de könnyen át is méretezhető néhány szem hozzáadásával a patentkötéssel készült részen.

Méret: egy méret

Fonal: bármilyen worsted vastagságú fonal, összesen kb. 160 m

Kötéspróba: 18 szemx26 sor = 10x10 cm harisnyakötéssel

Tű: 5 mm-es zoknikötőtű, vagy körkötőtű a két tűs ill. a magic-loop technikához; vagy egyenes tű síkban kötéshez; 4,5 mm-es zoknikötőtű a hüvelykujjhoz (opcionális)

Kiegészítők:

- kötésjelölők (nem szükséges);
- segédtű,
- gyapjúvarró-tű.

A kesztyű kötése:

Szedjük fel 39 szemet (síkban kötéshez 41 szemet), zoknikötőtű esetén osszuk el egyenletesen a szemeket a tűkön, kapcsoljuk körre, a sor elejét jelöljük meg kötésjelölővel, 2x2-es patentmintával kössünk kb. 4 cm-t (vagy a kívánt hosszúságot).

A következő sorban (ha síkban kötünk, akkor a következő színe sorban) kezdjük a csavart minta kötését a rajz szerint. A hüvelykujj nyílásánál óvatosan dolgozzunk, hogy ne legyenek túl szorosak a szemek. Ha nem kötünk hüvelykujjat, akkor ezeket a szemeket csak lazán lécöljük. Ha kötünk hüvelykujjat, akkor a megjelölt szemeket tegyük segédtűre, és a hüvelykujjat később kötjük meg. A mintarajz lekötése után 2x2 patentkötéssel folytassuk a kötet, kössünk 4 cm-t. Lazán lécöljük le a szemeket, hogy rugalmas és kényelmes legyen használat közben.

A hüvelykujj kötése (opcionális):

A segédűre félretett 4 szemet tegyük zoknikötőtűre, majd szedjük fel 11 szemet a hüvelykujj-nyílás körül. A szemeket (15 szem) osszuk el 3 zoknikötőtűre. Az élő (a segédűről származó) szemekkel kezdve a kötést kössünk 2x2-es patentmintával összesen 5 sort (vagy tetszőleges hosszúságot), és lazán láncoljuk le a szemeket.

Jelmagyarázat:

left hand: bal kéz

right hand: jobb kéz

5-st RPC sl 3 sts to cn, hold to back, k2, then p1, k2 from cn: 5 szem csavarása jobbra; tegyük a segédűre 3 szemet; tegyük a kötés mögé; 2 sima; majd 1 fordított, 2 sima a segédűről

5-st LPC sl 2 sts to cn, hold to front, k2, p1, then k2 from cn: : 5 szem csavarása balra; tegyük a segédűre 2 szemet; tegyük a kötés elé; 2 sima, 1 fordított; majd 2 sima a segédűről

k on RS; p on WS: a színén sima, a visszáján fordított

p on RS; k on WS: a színén sima, a visszáján fordított

cast on st loosely: szemek felszedése lazán

place st ont stitch holder or cast off: segédűre tesszük a szemeket, vagy leláncoljuk

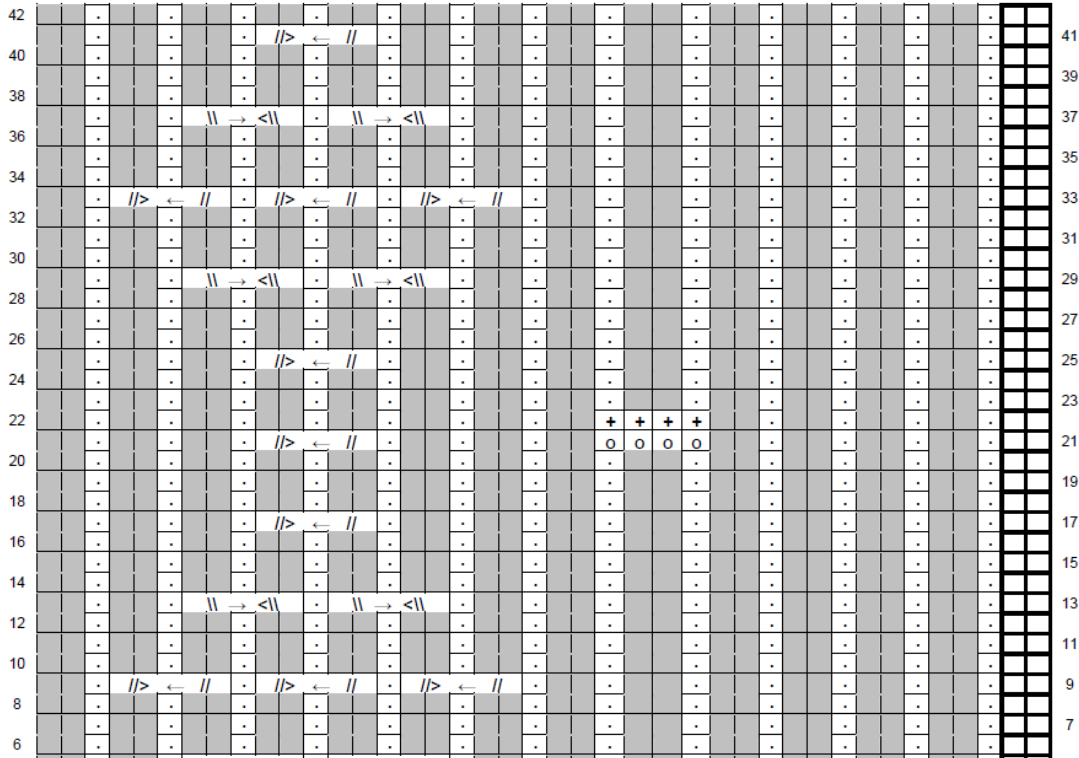
sts required only for flat knitting : csak a síkban kötéshez szükséges plusz szemek

Befejezés:

Matracöltéssel varrjuk össze a kesztyűt, ügyelve a 2x2-es patentminta illeszkedésére. Dolgozzuk el a kilógó szálakat. Óvatosan blokkolhatjuk a csipkét, de nem szükséges, mert a minta használat közben ki fog nyílni.

Mintarajz:

Left Hand



Right Hand

